

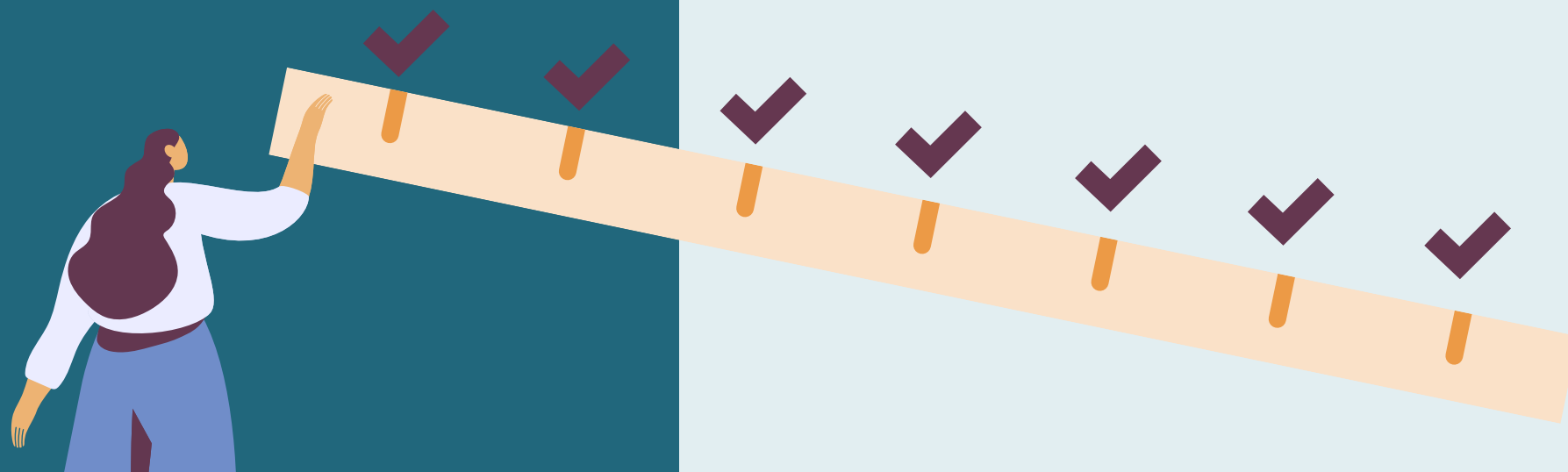
Samen verder

Gebiedsplan NPLV Groningen-Noord

Inhoudsopgave

Onze belofte: radicale gelijkwaardigheid	1
Inleiding	3
Waar komen we vandaan?	5
Hoofdstuk 1. Onze wijken: onze trots	7
Hoofdstuk 2. Onze wijken: koppelkansen	15
Hoofdstuk 3. Onze wijken: samen toekomstbestendig	25
Hoofdstuk 4. Samen leren, begrijpen en ontwikkelen	27
Hoofdstuk 5. De organisatie	33
Hoofdstuk 6. Financiën en capaciteit	34
Hoofdstuk 7. Aan de slag	35

In een aantal gebieden in Nederlandse steden staan de leefbaarheid en veiligheid onder druk. Inwoners hebben te maken met een stapeling van problemen rondom onderwijs, armoede, gezondheid, wonen en veiligheid. Met het Nationaal Programma Leefbaarheid en Veiligheid wordt deze problematiek in twintig stedelijke gebieden aangepakt. Groningen-Noord is één van deze gebieden.



Onze belofte: radicale gelijkwaardigheid

Als maatschappelijke coalitie willen wij dat bewoners van de noordelijke wijken op een gelijkwaardige manier meedoen en kinderen met aandacht gezond en veilig opgroeien. Als het nodig is kunnen ze erop vertrouwen dat ze ondersteund worden door de gemeenschap en instanties. Zodat ze gezond en gelukkig zijn in hun eigen huis, en wonen in een prettige en veilige buurt waar mensen naar elkaar omkijken.

Wij hebben er vertrouwen in dat we de komende twintig jaar echt het verschil gaan maken in de wijken. Dat gaat lukken als we er samen de schouders onder zetten vanuit een gelijkwaardige positie. Dat doen we niet alleen op papier maar ook in de praktijk. Daarom beloven we om alles wat we doen langs de lat met 'de zeven vinkjes van Groningen-Noord' te leggen. Die zeven vinkjes vormen ons keurmerk:

- ✓ *Hebben we ervaringskennis meegenomen in onze besluiten en beleid?*
- ✓ *Is er gekeken naar samenhang tussen de verschillende thema's?*
- ✓ *Hebben we onze leerpunten en successen verankerd in onze aanpak?*
- ✓ *Hebben we onze bewoners ook gevraagd of het werkt?*
- ✓ *Hebben we rekening gehouden met de identiteit van de wijk?*
- ✓ *Hebben we met elkaar een norm gesteld en houden we ons daar ook aan?*
- ✓ *Hebben we onze successen gevierd?*

Koen Schuiling	Burgemeester en voorzitter maatschappelijke coalitie
Carine Bloemhoff	Gemeente Groningen
Jeroen ten Dam	Gemeente Groningen
Elles Dost	Lefier
Eelco Eikenaar	Gemeente Groningen
Cees-Jan Gieskes	WerkPro
Agnes Groen	Sportcentrum Noord
Jeriça Hartholt	De Huismeesters
Ronald de Jong	Gemeente Groningen
Bastiaan Krajenbrink	Patrimonium
Geth Kuin	WIJ Groningen

Akkelys Lukkes	Openbaar Onderwijs Groningen
Wim Moes	Mbo/hbo partners
Loes Mulder	Rijksvertegenwoordiger
Rik van Niejenhuis	Gemeente Groningen
Bert Popken	Gemeente Groningen
Renate Renkema	SKSG Kinderopvang
Esseline Schieven	Nijestee
Frank Smilda	Politie
Jan Waanders	Het Pand
Klaas van der Wal	Gemeente Groningen

Inleiding

Op dit moment bepaalt de plek waar je woont in Groningen welke kansen en mogelijkheden je hebt. Het verschil tussen het noorden en het zuiden van de stad is groot. Dat moet anders. Voor u ligt het Gebiedsplan van het Nationaal Programma Leefbaarheid en Veiligheid (NPLV) Groningen-Noord. In april 2023 presenteerde Groningen haar ambities in 'Wijkvernieuwing op z'n Gronings'. In dit gebiedsplan vertalen we deze ambities. Het vormt de basis voor het uitvoeringsprogramma.

We doen al veel in Groningen-Noord. Bewoners, organisaties en andere partijen werken elke dag hard aan hun wijk, straat of buurt. Wat goed gaat, blijven we doen. Hoofdstuk 1 laat enkele voorbeelden zien van wat we op dit moment al doen om onze ambities te

realiseren. Die aanpak gaan we bundelen en opschalen. In hoofdstuk 2 gaan we nog een stap verder. Overheden en maatschappelijke organisaties werken vaak nog binnen afgebakende domeinen. In de échte wereld is natuurlijk niet alles zo zwart-wit. Daar hangt alles met elkaar samen. In dit hoofdstuk beschrijven we vanuit bestaande activiteiten welke concrete kansen we zien vanuit de diverse thema's en organisaties. Dit noemen we koppelkansen. Kansen vanuit de praktijk waarvan we weten: dáár kunnen we op korte termijn met elkaar het verschil maken.

Maar dit alleen is niet voldoende. Het NPLV Groningen-Noord loopt 20 jaar. Willen we daadwerkelijk het verschil maken met elkaar, dan moeten we het huidige systeem durven doorbreken. Eén van de





belangrijkste uitgangspunten daarbij is de positie van bewoners. Zij wonen in de wijk, weten waar ze tegenaan lopen en waar behoefte aan is. Om een duurzame verandering teweeg te brengen, hebben zij een prominente positie binnen het NPLV nodig. Gelijkwaardigheid is daarbij het uitgangspunt. Hoe dit toekomstbestendige proces wordt vormgegeven, gaan we samen met bewoners invullen. Dat heeft tijd nodig. Komende maanden gaan we hiermee aan de slag. Hoofdstuk 3 laat zien op welke manier we dat gaan doen.

De leden van de maatschappelijke coalitie zullen van elkaar maar ook met elkaar moeten leren. Voor een groot deel zal dit gebaseerd zijn op leren door te doen. Dit is een voortdurend proces dat vraagt om een open houding van ons allemaal. De monitoring van het NPLV Groningen-Noord helpt daarbij. Door inzichtelijk te maken wat het effect van onze interventies is, kunnen we de effectiviteit van het programma de komende jaren steeds verder vergroten. Deze lerende aanpak is een constante factor in ons programma. In hoofdstuk 4 beschrijven we hoe we dit gaan vormgeven.

Tot slot staan we in hoofdstuk 5 en 6 stil bij onze organisatiestructuur, de financiën en capaciteit. De basis van een breed gedragen samenwerking staat, maar we willen de maatschappelijke coalitie verder verstevigen. Hoofdstuk 7 schetst hoe we dit gaan doen en wat daar aanvullend nog voor nodig is.

Waar komen we vandaan?



Start wijkvernieuwing



2014

Start gebiedsteams

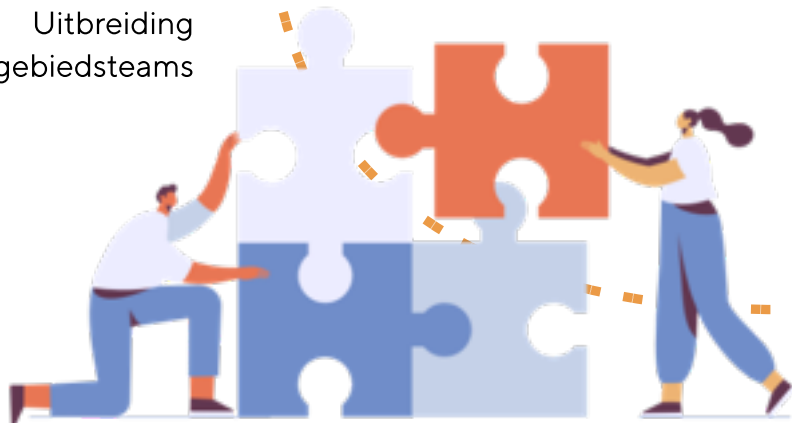


2010

Nieuw Lokaal Akkoord 2.0. gemeente en corporaties

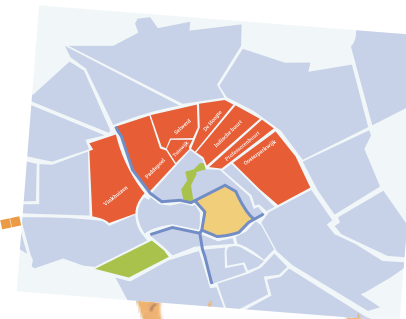
2019

Uitbreiding gebiedsteams



Start Regio Deal Groningen-Noord

2021



“DICHT de KLOOF!”



Oproep 'Dicht de kloof' bezorgde burgemeesters



Verkennde gesprekken partners maatschappelijke coalitie

2023



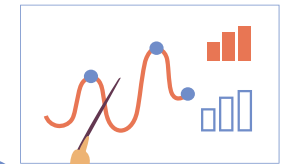
Aftrap maatschappelijke coalitie



Presentatie ambitiedocument 'Wijkvernieuwing op z'n Gronings'



Gebiedsplan Groningen-Noord klaar



Presentatie uitvoeringsplannen

2024

2022



Lancering Nationaal Programma Leefbaarheid en Veiligheid

Hoofdstuk 1. Onze wijken: onze trots

We starten niet bij nul. In Groningen werken we al volop aan wijkontwikkeling. Er lopen mooie initiatieven waarin de partners afzonderlijk, maar ook met elkaar het verschil maken. Als het gaat om wijkvernieuwing zijn we in Selwerd, De Hoogte/Indische buurt, Beijum, Lewenborg en de Wijert al druk bezig. Wat goed gaat, blijven we doen. Sommige activiteiten zijn bewezen succesvol maar incidenteel. Deze vragen om een structurele invulling. Andere

activiteiten werken zo goed dat het interessant is om te kijken of we dit kunnen uitbreiden naar andere wijken of een grotere doelgroep. De maatschappelijke coalitie blijft kritisch kijken hoe ze vanuit haar rol de effectiviteit nog verder kan vergroten. We laten een aantal voorbeelden zien van projecten die op dit moment al bijdragen aan de realisatie van onze ambities.



Vanuit het thema werken hebben we de ambitie dat meer inwoners een betaalde baan of een eigen stabiel inkomen hebben. Kortom bestaanszekerheid. Daarnaast willen we dat mensen mogelijkheden krijgen hun talenten te ontwikkelen. Dat doe je door of te werken of mee te doen op een waardevolle manier. Onder andere vanuit 'wijkbedrijvigheid' zetten we hierop in. Deze wijkbedrijvigheid willen we verder opschalen zodat we meer doelgroepen bereiken. Daarnaast gaan we bundelen door meer domein overstijgend te werken. In hoofdstuk 2 hebben we dit verder uitgewerkt.



Wijkbedrijven

Bewoners zijn trots op hun wijkbedrijven. In de noordelijke stads-wijken zijn er meerdere. Elk met z'n eigen energie en focus: ze zijn er voor en door de wijkbewoners.

Wijkbewoners die hun eigen wijk schoonhouden, elkaars tuintjes helpen onderhouden, een weggeefwinkel organiseren of voor elkaar koken. De wijk wordt hierdoor schoner en veiliger, wijkbewoners ontwikkelen zich en doen werkervaring op. Steeds vaker koppelen we de wijkbedrijven aan scholing voor volwassenen. Bijvoorbeeld door een taaltraining of een opleiding op het entreeniveau. Op die manier kunnen mensen doorstromen naar vervolgscholing of een betaalde baan.



Veilig zijn

In Groningen-Noord wonen onevenredig veel kwetsbare jongeren en volwassenen. Er is veel vroegtijdige schooluitval en veel bewoners hebben een stapeling van problemen. Daarom is het noodzakelijk om, daar waar het niet goed gaat, vroegtijdig signalen op te pikken en preventief te handelen. De kwetsbare positie waarin jongeren en volwassenen zitten is vaak de oorzaak van overlast gevend gedrag en criminaliteit. Wij werken hard om deze vicieuze cirkel te doorbreken.

Onbegrepen gedrag

Wij zien in Groningen-Noord een concentratie van mensen met onbegrepen gedrag. Sommige van hen veroorzaken overlast en zijn soms een gevaar voor zichzelf en hun omgeving. Door vanuit veiligheid samen te werken met zorgprofessionals kunnen we escalatie voorkomen. Hiervoor implementeren wij de Aanpak Voorkoming Escalatie (AVE-model). Het model richt zich op het helder maken van rollen, taken en verantwoordelijkheden van verbonden zorgprofessionals, hulpverlenende professionals en veiligheidsprofessionals. Deze domeinoverstijgende samenwerking zorgt voor snellere, veelal preventieve en daar waar nodig repressieve interventies. Daardoor is het effect de-escalerend.





Zichtbaar in de wijk

Groningen kent een lange traditie van gebiedsgericht werken. Veiligheid maakt daar sinds kort een belangrijk deel van uit, onder andere met twee gebiedsmanagers Veiligheid in Groningen-Noord. Deze gebiedsmanagers verbinden de veiligheidsketen met de verschillende gebiedsteams in de wijken en de al bestaande wijkvernieuwingsprojecten. Daarnaast zijn wijkboa's actief in Groningen-Noord. Deze professionals fungeren als aanspreekpunt in de wijk en zetten zich, samen met inwoners en andere professionals, in om de wijk leefbaar en veilig te houden. Zij hebben, dankzij de verbinding met de verschillende netwerken en de verbinding met inwoners, een stevige informatiepositie. Vanuit deze positie vertalen we veiligheidsvraagstukken in de wijk naar concrete inzet of naar oplossingen in ons beleid.

Aanpak drugsgebruik en drugscriminaliteit

Wij zien dat drugsgebruik en het ondermijnende, criminele karakter van drugscriminaliteit grote risico's met zich meebrengt. Verslavingsproblematiek is een groot risico waardoor mensen kunnen afglijden naar het

criminele milieu. Naast het programma Preventie met Gezag, dat zich richt op (kwetsbare) jongeren, zetten wij in op preventie en handhaving. Wij geven bewustwordingstrainingen en werken aan het verbeteren van samenwerking met professionals die sociaal maatschappelijk actief zijn. Verder zetten wij

in op handhaving bij drugscriminaliteit in de openbare ruimte. Daarnaast verbinden wij bestuursrechtelijke maatregelen met opsporingsactiviteiten. Zo wordt het voor de buitenwereld zichtbaar wat we doen. Dat heeft positief effect op de veiligheid in de wijk.



Leren

Investeren in jonge kinderen is de beste voorbereiding op hun toekomst. We werken aan een doorgaande leer- en ontwikkelingslijn, van -9 maanden tot en met 27 jaar. Een sociaal veilige leer- en leefomgeving is hierbij voorwaardelijk. De huidige plannen op het gebied van kinderopvang en onderwijs zijn samen gemaakt met professionals en ouders in de wijk. We zijn dus al volop aan de slag. We zien kansen om het nog beter te doen. Uit alle activiteiten die we doen geven we twee voorbeelden die succesvol zijn gebleken in de praktijk en waar doorontwikkeling mogelijk is.

De brugfunctionaris

De brugfunctionaris is de intermediair tussen 'de wereld van school' en 'de wereld van thuis'. De brugfunctionaris is er voor ouders en kind en probeert ervoor te zorgen dat elk kind mee kan doen. Ze zetten in op gelijke kansen, sociale inclusie, talentontwikkeling en het verbreden van het wereldbeeld van kinderen en ouders. Speciaal voor hen voor wie dit minder vanzelfsprekend is. Ruim twaalf jaar geleden is de gemeente Groningen gestart met twee brugfunctionarissen op scholen in Selwerd en Paddepoel. Inmiddels werken in Groningen 27 brugfunctionarissen op scholen in het primaire en voortgezet onderwijs. Groningen werkt als voorloper mee aan de pilot van het Rijk van brugfunctionarissen in het voortgezet onderwijs. In samenwerking met de Hanzehogeschool is een scholingspakket voor de brugfunctionaris ontwikkeld.



Verlengde schooldag

We zijn in de noordelijke wijken gestart met de verlengde schooldag (VSD). Daaraan doen inmiddels 33 scholen mee, zowel uit het primair als voorgezet onderwijs. De VSD heeft zich ontwikkeld tot een werkwijze waarin scholen per wijk samen optrekken. Scholen ontwikkelen daarvoor meerjarige schoolplannen die ze in een lerend netwerk met elkaar afstemmen. De plannen en activiteiten verschillen per school. Voorbeelden van thema's en activiteiten die centraal kunnen staan zijn: techniek, gezondheid (sport, beweging en gezonde voeding), weerbaarheid, sociale en communicatieve vaardigheden, muziek, theater etc. Bijvoorbeeld: Op basisschool het Karrepad is vanaf 2021 een talentprogramma gestart. Met een focus op de leergebieden kunst & cultuur, digitale geletterdheid, 21e-eeuwse vaardigheden, wetenschap en techniek, hebben zij een multidisciplinaire benadering van talentontwikkeling. Basisscholen de Sterrensteen en de Hoeksteen trekken gezamenlijk op en hebben vanaf 2022 ook een multidisciplinair activiteitenprogramma ontwikkeld en uitgevoerd.

Wonen

In Groningen kunnen we al geruime tijd bouwen op een goede samenwerking tussen gemeente, corporaties en andere partijen die in de wijken actief zijn. De wijkvernieuwing die we enkele jaren geleden (weer) hebben opgestart staat in het teken van het werken aan gemengde wijken.

We werken aan de samenstelling en de kwaliteit van de woningvoorraad in de verschillende wijken en buurten: met sloop/nieuwbouw, verduurzaming en differentiatie in de woningvoorraad. Door het invoeren van de opkoopbescherming voorkomen we dat te veel woningen worden opgekocht voor (particuliere) verhuur. Met het realiseren van een warmtenet in de noordelijke wijken werken we aan de verduurzaming van het energieaanbod. We werken aan de betaalbaarheid van wonen door het aanbieden van de voorzieningswijzer en energiecoaches die kleine aanpassingen gericht op energiebesparing stimuleren.

Samen duurzaam

In 2022 hebben de woningcorporaties en de gemeente 10.000 huishoudens uitgenodigd om kleine maatregelen zoals een tochtstrip of radiatorfolie gratis op te halen. Ruim 3.000 huishoudens hebben hier gebruik van gemaakt. Ook hebben we in de wijken hulp aangeboden bij het aanbrengen van deze materialen. Dit jaar gaan we langs huizen die nog niet mee hebben gedaan. Het doel is om zo nog eens 2.000 huishoudens te helpen. Daarnaast zijn er wijkbewoners opgeleid als energiecoach.





Volkshortus

De wijkvernieuwing in Selwerd is in volle gang: honderden woningen worden vernieuwd en op het warmtenet aangesloten. Op dit moment staan er talloze hijskranen en bulldozers in de wijk. We vergeten niet dat ook de leefbaarheid en de veiligheid tijdens de werkzaamheden aandacht verdient. Daarom hebben woningcorporatie Nijestee, de gemeente en KunstPunt het initiatief van de volkshortus

ontwikkeld: een (tijdelijke) kweekkas voor planten, groenten, kruiden en fruit. De planten in de kas zijn gekozen door de wijkbewoners en vertegenwoordigen de meer dan tachtig nationaliteiten in de wijk. Buurtbewoners zijn zelf aan de slag in de kas en verzorgen gezamenlijk de planten en diverse workshops. Inmiddels hebben al meer dan vijfhonderd leerlingen uit de wijk de volkshortus bezocht.

Woonomgeving verbeteren

Samen met bewoners verbeteren we de woonomgeving. In Selwerd doen we dit door werkzaamheden te koppelen. Bij het aanleggen van het warmtenet richten we de openbare ruimte klimaatbestendiger in en maken we ruimte voor ontmoeting en beweging. De gemeente heeft het beschikbare onderhoudsbudget voor de noordelijke wijken verhoogd om te kunnen investeren in een schone, hele en veilige woonomgeving. De corporaties zetten daarnaast steeds meer in op buurtbeheer en het aanpakken van de plekken waar een stapeling van problemen zichtbaar is.





Iedereen in Groningen moet kunnen meedoen aan de samenleving. Daarbij sluiten we zoveel mogelijk aan bij wat bewoners nodig hebben. Er zijn veel initiatieven en regelingen: van financiële ondersteuning zoals de Stadspas of het sportfonds tot taalondersteuning en (mantel)zorgondersteuning. Zelf meedoen aan het vormgeven van de samenleving gaat nog een stap verder. Als het initiatief vanuit de bewoner zelf komt en we in staat zijn om 'het systeem' ondergeschikt te maken. Ervaringskennis, energie en talent van bewoners nemen we steeds vaker als uitgangspunt.

Kansrijk Groningen

De gemeente Groningen staat in de top vijf van armste gemeentes in Nederland. In het project Kansrijk Groningen bestrijden we deze armoede. Deelnemers en hun buddy's zijn de spil. Samen pakken zij de problemen aan die de meeste stress veroorzaken. En dat zijn lang niet altijd geldproblemen. Hoe wil jij je leven veranderen? Dat kan van alles zijn: meer contacten, blijere kinderen, een mooier huis, vrijwilligerswerk, een opleiding, betaald werk. Buddy en deelnemer zien elkaar een jaar lang elke week en hebben daarbuiten ook veel contact. Het idee dat er altijd iemand is, geeft rust. Alle buddy's hebben professionele ervaring in het begeleiden van mensen die rond moeten komen van weinig geld. Ze hebben goede netwerken in de wijken en bij de instanties. Ze weten door eigen ervaring wat armoede betekent, wat stress doet als je hier middenin zit. Dat geeft herkenning en erkenning. De buddy's volgen extra trainingen via de Buddy Academie om deelnemers zo goed mogelijk te kunnen begeleiden.





De Wijk de Wereld

De Wijk De Wereld (DWDW) duikt al meer dan vijf jaar samen met professionele theatermakers een Groningse wijk in. Ze staan aandachtig stil bij wat en wie er leeft in de wijk, brengen bewoners en buurten bij elkaar. Van alle ervaringen en persoonlijke verhalen maken ze een voorstelling vol theater, muziek, dans en alles daar tussenin. Die voorstelling spelen ze een week lang voor de rest van de stad in de Groningse Stadsschouwburg. Het theater is dan een week lang het buurthuis van deze wijk. Dit levert prachtige voorstellingen op die de trots van de wijk versterken. Het zet mensen op een podium die nog nooit een stap in een schouwburg hebben gezet. Het laat verborgen talent zien en opbloeien. En het zorgt voor een hechte gemeenschap. Na DWDW brengt een aanjager (cultuurcoach) deze beweging verder in de wijk met voorstellingen, cultuurcafés en soms nieuwe gezelschappen.

Hoofdstuk 2. Onze wijken: koppelkansen

Op veel plekken in de noordelijke wijken werken organisaties, bewoners en gemeente al goed samen om de kansen en mogelijkheden voor bewoners te vergroten. Maar we weten dat dit nog niet voldoende is. Het is de opgave van de maatschappelijke coalitie om de volgende stap te zetten. Want samen kunnen we echt het verschil gaan maken. Door van elkaar te leren. Door buiten de grenzen van onze domeinen te treden en de samenhang in onze aanpak

te versterken. Voor onze inwoners zijn de levensgebieden wonen, leren, werken, veilig zijn en meedoen tenslotte ook niet van elkaar te scheiden en hangen direct met elkaar samen.

Door acties als een treintje aan elkaar te verbinden, kunnen we het effect vergroten. Zo ontstaan koppelkansen. En juist op die koppelkansen zit de toegevoegde waarde van de maatschappelijke coalitie. We zien nu al

kansen om dit te doen en daar gaan we mee aan de slag. Dat is ons vertrekpunt, hier beginnen we. We zien het creëren van koppelkansen als een dynamisch proces waarbinnen alle ruimte is voor nieuwe initiatieven en nieuwe partijen. Met maar één criterium: ze moeten bijdragen aan het vergroten van de kansen en mogelijkheden voor de bewoners van Groningen-Noord.



Doorbraakmethode

Sinds 2019 werken we in Groningen met de Doorbraakmethode. De gemeente Groningen en WIJ hebben afgesproken dat hun professionals de ruimte krijgen om, binnen de wettelijke kaders, buiten bestaande processen te treden en maatwerk te leveren. Op momenten dat standaardoplossingen niet meer werken of er sprake is van een stapeling van regelingen is er de Doorbraakmethode. Die moet ervoor zorgen dat professionals één passende oplossing kunnen bieden, op maat gesneden met en voor de bewoner.

Waarom maakt dit het verschil?

We weten dat standaardmaatregelen voor ondersteuning van bewoners in een kwetsbare positie, vaak niet voldoen en soms averechts werken. Juist inwoners van Groningen-Noord, die vaak van veel verschillende regelingen afhankelijk zijn, worden daar extra door getroffen. Maar we weten ook dat er binnen alle regelingen altijd maatwerkoplossingen mogelijk zijn. Door maatwerk te leveren, maak je verschil voor de bewoner. Je kunt een hoop stress weghalen en er ontstaan mogelijkheden weer regie op het leven te pakken. Het draagt bij aan het herstel van vertrouwen in instanties en overheid én werkt op termijn ook nog eens kostenbesparend.

Welke aanvullende kansen ziet de maatschappelijke coalitie?

Alle partners van de maatschappelijke coalitie stellen hun medewerkers in staat om maatwerk leveren op de manier zoals hierboven omschreven.

De Doorbraakmethode maakt knelpunten en systeemproblemen heel zichtbaar. Door deze inzichten binnen de coalitie te delen, vergroten we het aantal mogelijke oplossingen. Gemeente en WIJ onderzoeken hoe ze deze methode kunnen verbreden naar de andere partners, zoals de woningcorporaties.

Binnen het thema 'leren' zien we deze methode als kansrijk. Door bijvoorbeeld kinderopvang breder beschikbaar te stellen, bied je ouders en kinderen de ruimte zich te ontwikkelen.

Binnen het thema 'veilig zijn' zien we met deze methode kansen op het gebied van preventie. De Doorbraakmethode is te verbinden aan zorg- en veiligheids casuïstiek, aan casuïstiek rondom woonoverlast en aan onze stratenaanpak.



Stratenaanpak

Opgaven in een wijk concentreren zich vaak rond één of enkele straten. Op het moment dat er overlast, misdraging of geweld in het spel zijn, zijn veel organisaties al lang bezig om vanuit hun eigen domein oplossingen te vinden. Daarbij wordt regelmatig langs elkaar heen gewerkt. In onze stratenaanpak doen we dat anders. We creëren een soort mini-maatschappelijke coalitie in de straat, bestaande uit bewoners en betrokken organisaties. We zijn zichtbaar en vindbaar, door er bijvoorbeeld (tijdelijk) een pand of woning te betrekken. Met onze benen, oren en ogen in de straat maken we optimaal gebruik van ieders kennis, expertise en capaciteit. Een samenhangende aanpak op straatniveau.

In het ideale geval zijn we er vroeg bij en werken we preventief met alle partijen en bewoners samen. Dan kijken we wat er nodig is om de buurt leefbaarder te maken. Of constateren we dat er meer individuele problemen spelen waarvoor een andere aanpak nodig is. Alle partijen samen maken dan een maatwerkoplossing voor de straat of buurt. Soms starten we vanuit een veiligheidsinvalshoek en is eerst repressie nodig om de rust terug te brengen. Maar ook dan betrekken we met alle partijen samen een pand in de straat en zijn zichtbaar en aanspreekbaar. We laten zien dat we er voor de bewoners zijn.

Waarom maakt dit het verschil?

We sluiten direct aan bij de behoefte van inwoners. Zeker als er sprake is van incidenten, ervaren de bewoners direct resultaat en wordt de leefbaarheid en veiligheid direct beter. Inwoners ervaren een nabije en betrokken overheid en merken dat de verschillende partijen beter samenwerken. Dat draagt bij aan herstel van vertrouwen. Door zichtbaar en aanspreekbaar aanwezig te zijn en bewoners te betrekken, ontstaat er ruimte voor rolmodellen om op te staan en actief te worden.

Welke aanvullende kansen ziet de maatschappelijke coalitie?

De stratenaanpak werkt al goed op kleine schaal. De wijkpartners zijn steeds beter in staat om dit samen te doen. We zien kansen in het opschalen en verbreden naar andere straten en buurten. Daarnaast zien we kansen in de structurele borging van de politie in de stratenaanpak en een uitbreiding van het aantal partners, zoals bijvoorbeeld het onderwijs en de kinderopvang. De maatschappelijke coalitie wil deze aanpak gericht inzetten op plekken waar dit nodig is.

De stratenaanpak kan ook vraaggericht worden ingezet: bewoners hebben de mogelijkheid om hun straat zelf aan te melden.

Met de stratenaanpak zullen we ook andere problemen tegenkomen waarvoor de maatschappelijke coalitie doorbraken kan forceren (Doorbraakmethode). Dan hebben we het bijvoorbeeld over de kwaliteit van woningen, een bij de gezinssituatie passende woning, het toewijzingsbeleid, de spreiding van opvangwoningen, ondermijning, dubieus vastgoed en meer opbouw- en maatschappelijk werkers op de plekken waar ze nodig zijn.

In de stratenaanpak wordt de stapeling van problemen van inwoners en gezinnen zichtbaar. Achter de voordeur komen en interveniëren vraagt tijd en aandacht, maar ook specifieke vaardigheden. Dat betekent dat we kennis en vaardigheden van zowel bewoners als professionals moeten ontwikkelen.

In onze multidisciplinaire stratenaanpak schuiven in iedere wijk andere partijen aan, afhankelijk van de situatie. Door de maatschappelijke coalitie uit te breiden, willen we de impact van onze stratenaanpak vergroten. Zodat partijen die nu nog gemist worden, ook aanschuiven.

We zien ook kansen in het toepassen van de stratenaanpak op scholen. Jongeren zien de school als hun wijk. Het is hun leefomgeving en de plek waar alles gebeurt. De coalitiepartners gaan onderzoeken hoe ze hier invulling aan kunnen geven.





Energie en betaalbaarheid

In Groningen-Noord staan veel oudere (huur)woningen. Het energieverbruik is hoog terwijl de bewoners vaak een lager inkomen hebben. De woningcorporaties zijn bezig met het verduurzamen van hun woningen. Ze kijken of ze samen met het bedrijfsleven stageplekken kunnen aanbieden aan studenten van technische opleidingen en of je die dan een baan kunt geven. Via het Volkshuisvestingsfonds stellen we geld beschikbaar om particuliere woningeigenaren te helpen bij de verduurzaming. Hiervoor is de afgelopen periode een aantrekkelijke regeling uitgewerkt die nu via een pilot aan huiseigenaren wordt aangeboden.

We zien kansen om voor de grootschalige verduurzamingsopgave de handen veel meer ineen te slaan. Zo is er 'gespikkeld bezit' en zijn er vve's waarbij huurwoningen van corporaties en particulier bezit met exact dezelfde kenmerken naast elkaar staan. Hiervoor gaan we een gezamenlijk aanbod ontwikkelen. Ook willen we op grotere schaal afspraken tussen corporaties, onderwijsinstellingen en bedrijfsleven maken om de weg via stage naar werk in deze sector te

verbeteren. Tegelijkertijd merken we dat het in de praktijk erg ingewikkeld is om op zichzelf financieel aantrekkelijke (subsidie)regelingen zoals het Volkshuisvestingsfonds 'aan de man te brengen'. Veel mensen in de noordelijke wijken hebben andere zaken aan het hoofd of vinden het verduurzamen van de (eigen) woning een erg ingewikkelde klus. Hierbij kunnen wijkbedrijven, en dus wijkbewoners, een belangrijke rol vervullen.

Waarom maakt dit het verschil?

Uiteraard draagt het verduurzamen van woningen rechtstreeks bij aan de landelijke opgave om ons energieverbruik te verminderen. Daarnaast gaat de energierekening van bewoners naar beneden omdat het verbruik lager is. Vaak zorgt de verbetering van de woning ook voor gezondere leefomstandigheden. En door het bedrijfsleven, onderwijs en wijkbedrijven te betrekken vergroten we de arbeidsparticipatie in de wijk. En ook hier geldt: door naast de mensen te staan en met een persoonlijke en reële aanpak voor energiebesparing te komen, kan het vertrouwen in overheid en instanties worden vergroot.

Welke aanvullende kansen ziet de maatschappelijke coalitie?

Door de verduurzamingsopgave van de woningcorporaties te koppelen aan de verduurzamingsopgave van particulieren kunnen we effectiever werken. Hiervoor maken we een programma. Door (een deel van) het Volkshuisvestingsfonds gericht in te zetten in de noordelijke wijken kunnen particuliere woningbezitters meeliften met de huurwoningen. Op die manier kunnen we gezamenlijk een grote verduurzamingsslag maken.

We onderzoeken of we in de uitvoering van de verduurzaming kunnen samenwerken met beroepsopleidingen. Zo kunnen we mogelijk een gedeelte van de capaciteitsproblematiek in de energietransitie opvangen.

Verduurzaming van woningen zorgt voor lastenverlaging en heeft daarmee een positief effect op bestaanszekerheid.



Wijkbedrijvigheid

Met wijkbedrijvigheid bedoelen we dat in wijken, dicht bij de bewoners, plekken zijn waar mensen elkaar ontmoeten en zich kunnen ontwikkelen (zie ook hoofdstuk 1). Variërend van laagdrempelig ontmoeten tot en met een werkleertraject in een bedrijf met een baangarantie. Van een betekenisvolle daginvulling tot een reguliere baan of vrijwilligerswerk. Het aanbod is door wijkbewoners, wijkorganisaties en bedrijven samen ontwikkeld. In de noordelijke wijken zijn al buurtcentra waar ontmoeting centraal staat en wijkbedrijven waar bewoners in alle variaties aan het werk zijn.

Waarom maakt dit het verschil?

Rond wijkbedrijven zien we positieve ontwikkelingen op veel terreinen. Ze dragen bij aan het bestrijden van eenzaamheid en armoede. Mensen doen weer mee in de samenleving, maken weer deel uit van de gemeenschap. Een aantal stroomt door naar scholing of werk waardoor hun bestaanszekerheid vergroot. Omdat het veelal ook om werk of initiatieven gaat in en voor de wijk zelf, draagt het bij aan de vitaliteit en leefbaarheid van de wijk. En waar meer mensen samen actief zijn, verbetert de sociale cohesie.

Welke aanvullende kansen ziet de maatschappelijke coalitie?

Meer opleidingen (mbo 1 en 2) koppelen aan werkleertrajecten.

Woningbouwcorporaties besteden laagdrempelig werk uit aan wijkbedrijven.

Fysieke verloedering tast de veiligheidsbeleving aan. Wijkbewoners kunnen via de wijkbedrijven ingezet worden in het schoon, heel en veilig houden van de buurt. Dit creëert eigenaarschap en kan een betekenisvolle dagbesteding zijn. We onderzoeken de mogelijkheden om hier ook een financiële vergoeding tegenover te stellen. Dit is ook te verbinden aan de eerdergenoemde stratenaanpak.

We zien een kans om in de noordelijke wijken 'communities' rond opgroeien en opvoeden (uit) te bouwen. Ouders worden hierin ondersteund bij de ontwikkeling van het eigen kind. Ouders worden actief gevraagd om mee te doen en er is ook aandacht voor toeleiding naar werk, bijvoorbeeld binnen de kinderopvang of het onderwijs. In één wijk is hier inmiddels mee gestart.



Kinderopvang en onderwijs als grote gelijkmakers

'It takes a village to raise a child'. Het beeld van dat dorp is een metafoor voor de leefwereld van een kind. Opgroeien gaat meestal gewoon goed met ouders die hun best doen, met daaromheen een netwerk van opa's, oma's, vrienden, leerkrachten, ooms en tantes en burens. En als het dan even niet zo goed gaat, is er altijd wel iemand die het overneemt. Voor de meeste kinderen werkt het zo. Maar soms zijn draagkracht en draaglast niet in evenwicht met elkaar en is er extra hulp nodig.

Wat betekent het om op te groeien in één van onze noordelijke wijken? Kunnen kinderen genoeg spelen, is de opvang geregeld, werkt het consultatiebureau goed en voelen ouders zich gesteund? Zijn er veilige routes naar school, weten scholen ernstige problemen vroeg op te sporen en is er dan snel hulp geregeld? Is er genoeg te doen voor tieners? Wat hebben jongeren nodig om hun diploma te kunnen halen of aansluitend daarop een baan te krijgen? Dat zijn de vragen die we moeten stellen, met de leefwereld van kinderen als uitgangspunt. De antwoorden zijn niet altijd eenvoudig en daar hebben we alle leefdomeinen voor nodig.

Waarom maakt dit het verschil?

Voor een hele generatie maken we een verschil. We willen ons inzetten voor kinderen en jongeren in de leeftijd van -9 maanden tot 27 jaar. De komende twintig jaar investeren we in hun toekomst. We kunnen verschil maken voor de jonge generatie van nu. Zij zijn de volwassenen van later. Als je de kansen van mensen op een prettig en lang leven wilt vergroten, moet je zo vroeg mogelijk beginnen met het creëren van omstandigheden die dat mogelijk maken. Dat zijn investeringen voor resultaat op de lange termijn. Door samen met andere domeinen te werken aan een kindvriendelijke wijk, verstevigen we onze missie en doen we het anders dan dat we tot nu toe deden.



Welke aanvullende kansen ziet de maatschappelijke coalitie?

We vragen medewerkers binnen de kinderopvang en het onderwijs wat zij zelf nodig hebben om goede opvang en om goed onderwijs te kunnen geven. Wij realiseren ons dat we daar een extra stap in kunnen zetten en willen dat met regelmaat gaan doen.

We zien kansen om meer jonge kinderen de kinderopvang te laten bezoeken, om de opvoeding van kinderen meer met ouders te kunnen delen. Zodat ouders een moment voor zichzelf hebben of kunnen gaan werken. Kinderen krijgen extra ondersteuning bij het opgroeien, kunnen met leeftijdsgenootjes spelen en kunnen zich goed ontwikkelen. Dit betekent investeren in kinderen vanaf een half jaar. De achterstanden beginnen namelijk niet pas als kinderen met twee jaar naar de voor- en vroegschoolse educatie (VVE) gaan of met vier jaar op school komen. De kinderopvang als grote gelijkmaker ook richting het onderwijs, als ontwikkelinstrument in de noordelijke wijken.



We zien kansen om andere voorzieningen waar ouders en kinderen komen, zoals de Huiskamer en het Consultatiebureau meer open te stellen, zodat ouders elkaar kunnen helpen bij de opvoeding, kinderen met elkaar kunnen spelen, en de toeleiding naar de kinderopvang makkelijker wordt. De samenwerking tussen voorzieningen voor ouders en kinderen in de wijk wordt beter. We sluiten aan bij wijkcommunities, zoals eerder beschreven bij de wijkbedrijven.

De stapeling van complexe problematiek is in deze wijken omvangrijk. Pedagogische medewerkers en leerkrachten hebben hier dagelijks mee te maken. We zien kansen in meer ondersteuning in de klas, en we zien kansen in de verbinding van kinderopvang en onderwijs met de basisjeugdhulp.

Het onderwijs (primair, voortgezet en mbo) biedt momenteel een verrijkt aanbod met daarin aandacht voor gezondheid, sociale, emotionele, fysieke en cognitieve ontwikkeling. We willen de kwaliteit hiervan verbeteren en het aanbod verder uitbreiden. We zien kansen in verdere samenwerking van de Buitenschoolse opvang met de Verlengde Schooldag (VSD). De VSD en BSO bestaan nu naast elkaar, en moeten beter met elkaar verbonden worden.

De brugfunctionaris vormt de brug tussen de leefwereld op school en de leefwereld thuis. Deze beproefde inzet op het primair onderwijs willen we continueren en de mogelijkheid onderzoeken voor uitbreiding naar de kinderopvang en het voortgezet onderwijs.

Preventieve maatregelen voor het voorkomen van armoede en vroegtijdig schoolverlaten zijn belangrijk. Het versterken van de ketenaanpak Jeugd en Veiligheid is een belangrijke kans. Daarom zoeken wij actief de aansluiting met het programma Preventie met Gezag.

Cybercriminaliteit, slachtofferschap en daderschap in de digitale samenleving én polarisatie via sociale media willen we voorkomen. Digitale geletterdheid is daarbij een aandachtspunt. Het opzetten van een preventief leertraject voor jongeren rondom gedragsnormen, gevaren en kansen in de digitale samenleving kan hierbij helpen.

Jongeren die van school komen vinden moeilijk een baan, en de opleiding sluit niet altijd goed aan. We zetten in op betere aansluiting van school naar werk, voor jongeren in de noordelijke wijken. We willen onderzoeken wat daarvoor nodig is, zoals bijvoorbeeld een baanintentie of het beter toerusten van de jongere voor meer kansen.

Een aanvullende kans is om de onderwerpen op de agenda van het Maatschappelijk Akkoord in samenhang te zien met de onderwerpen van het NPLV. Het Maatschappelijk Akkoord Sociale Inclusie is verlengd tot 2040. Dit akkoord is getekend door opvang- en onderwijsorganisaties die, over de hele gemeente, gelijke kansen voor kinderen en jongeren willen bevorderen. We willen dat óók zij de weg naar de coalitie en de doorbraakmethode weten te vinden.





Hoofdstuk 3.

Onze wijken: samen toekomstbestendig

Radicale gelijkwaardigheid. Dat is het uitgangspunt in ons ambitiesdocument. Met elkaar hebben we afgesproken dat bewoners de komende twintig jaar centraal staan bij alles wat we doen. Zij zijn het begin- en eindpunt van onze aanpak. Een eerste stap hebben we gezet door ons te committeren aan 'de 7 vinkjes van Groningen-Noord'.

Maar wat zijn de vervolgstappen? We werken al veel integraal en in de noordelijke wijken betrekken we bewoners volop bij de gezamenlijke opgaven. Toch kan dit nog krachtiger en met meer lef. Bewoners nemen een bak aan ervaring mee, kennen hun wijk en

weten vaak precies waar de kansen liggen. Door hen een prominente positie te geven, kunnen zij een effectieve, innovatieve en vooral duurzame rol spelen in het NPLV. Nu en in de toekomst.

Hoe we dat precies gaan doen, is nog een zoektocht. Een zoektocht die we met elkaar moeten vormgeven. Een belangrijk uitgangspunt hierbij is dat niet alleen de professionals sectoraal bedenken wat die kansen en knelpunten zijn. Het vraagt om co-creatie vanuit een gemêleerd netwerk. En bewoners zijn daarbij ons vertrekpunt.

Wat gaan we doen?

We hebben er vertrouwen in dat we met elkaar echt een verschil tot stand kunnen brengen in de wijken die nu achterop liggen. Dat gaat lukken als we er samen de schouders onder zetten. De kracht van de gemeenschap is daarbij de basis. Bestaande processen en systemen binnen organisaties zijn van grote waarde, maar werken niet altijd voor iedereen. Ons uitgangspunt is dat we werken vanuit de bedoeling. Bewoners en professionals staan samen aan de lat voor de uitvoering. Ieder vanuit zijn eigen rol en verantwoordelijkheid. Daarbij is de gemeenschap het uitgangspunt en beleid een middel om dat voor elkaar te krijgen. Dat

betekent niet 'u roept, wij draaien'. Maar het betekent wél dat we kiezen voor radicale gelijkwaardigheid. Dat we samen met bewoners op zoek gaan naar structurele en innovatieve oplossingen. Gezamenlijk ontwikkelen we een adaptieve aanpak zodat we kunnen meebewegen met wat de wijk nu én in de toekomst nodig heeft.

Hoe gaan we dat doen?

We werken vanuit een gelijkwaardige positie. De wereld van de wijk en de systeemwereld van professionals staan soms ver uiteen. Daar willen we een brug tussen slaan. Dit doen we op twee manieren:

- Aan de ene kant door bij de bewoners te beginnen. Door uit onze systemen te stappen en te kijken wat de wijk, straat, buurt of bewoners daadwerkelijk nodig hebben. Dit kan over knelpunten gaan maar ook over mogelijkheden en kansen.
- Aan de andere kant door bewoners mee te nemen, de systeemwereld in. Door uit te leggen hoe het systeem werkt en bewoners te vragen hoe dat anders en beter zou kunnen.

In dit proces zijn bewoners en professionals voortdurend met elkaar in gesprek. Vervolgens maken zij beide een vertaalslag naar de mogelijke (systeem) oplossingen in hun eigen wereld.

Daarbij kijken ze kritisch naar wat dit zegt over de bestaande systemen en hoe we dit kunnen verbeteren. Dat wordt vervolgens weer bij elkaar gelegd. Klopt het beeld dat is ontstaan? Bij zowel bewoner als professional? Biedt de bedachte oplossing ook daadwerkelijk de ruimte voor een kansrijk idee of een oplossing voor het probleem? Die wisselwerking is een belangrijk aandachtspunt. Professionals blijven voortdurend toetsen of hun aannames ook kloppen met de praktijk en of ze bewoners helpen om de systeemwereld te laten aansluiten op hun leefwereld en vice versa.

Deze werkwijze geldt niet alleen nu, maar ook in de toekomst. Ook de trends en ontwikkelingen die we over twintig jaar zien, 'de eigen aannames', willen we toetsen bij elkaar. Zo werken we niet alleen aan de problemen van vandaag, maar kunnen we ook anticiperen op de uitdagingen van de toekomst. Zo kunnen we een gelijkwaardig en duurzaam proces inrichten.

Wat is hiervoor nodig?

Om dit proces op een goede manier bij alle betrokken partijen te laten landen, is tijd nodig. Als we daadwerkelijk de dingen anders willen aanpakken, moeten we dit vanaf het begin doen. Bovenstaand proces is ons vertrekpunt. Komende maanden gaan we samen met bewoners, professionals en de maatschappelijke coalitie in gesprek om dit verder uit te werken. Wat is er nodig om dit echt te doorleven met elkaar en samen tot een andere werkwijze te komen? Hierbij sluiten we aan bij bestaande netwerken en is er ruimte voor maatwerk per wijk.



Hoofdstuk 4. Samen leren, begrijpen en ontwikkelen

Om de ontwikkeling in de wijkvernieuwingswijken te volgen werken we vanuit het NPLV aan een langjarige monitoringsstructuur. Hierbij werken we aan de ontwikkeling van een gemeenschappelijke taal tussen coalitiepartners en inwoners en willen we leren van interventies om de doelen en ambities in de verschillende wijken te bereiken. 'Het goede gesprek' vormt daarbij onze leidraad. Door ambities, doelen, vraagstukken en uitdagingen met elkaar te bespreken komen we tot een gezamenlijke agenda voor de uitvoering van activiteiten en interventies. Ook dan blijven we continu in gesprek om met elkaar te leren en te bespreken 'wat werkt en wat niet werkt'.

Ook hier starten we niet op nul. Inwoners en professionals werken al samen aan verbeteringen in de noordelijke wijken. Ook is bij inwoners en coalitiepartners veel kennis over de eigen wijk en zijn goede gegevens beschikbaar over de

ontwikkeling van de wijk. Met de nieuwe monitoringsstructuur willen we de samenhang tussen onze ambities en interventies verder aanscherpen en ontwikkelen. Ieder vanuit zijn eigen rol en positie, maar gericht op onze gezamenlijke doelen. Hieronder schetsen we de hoofdlijnen van het proces dat we daarbij voor ogen hebben.

Hoe meten we?

De basis van de monitoringsstructuur ligt in de gezamenlijke wens om de trend dat de noordelijke wijken steeds verder afglijden van het gemeentelijk gemiddelde te doorbreken. Daarvoor gaan we met inwoners en professionals in de wijk in gesprek over de ervaren belemmeringen en problematiek, over de manier waarop we verbeteringen kunnen bereiken en welke interventies daarvoor nodig zijn. We bepalen welke inzet, middelen en activiteiten daarvoor nodig zijn en gaan aan de slag. Tussentijds en na afronding van activiteiten bespreken we of



we doen wat we hebben afgesproken (prestaties), maar ook of we op de goede weg zijn en of de interventies bijdragen aan onze doelen (resultaten en maatschappelijke impact). Door met elkaar in gesprek te blijven gedurende het gehele proces kijken we of de interventies een bijdrage leveren aan het realiseren van onze doelen en het doorbreken van de trend. Deze werkwijze staat hiernaast schematisch weergegeven.

Maatschappelijke trends

We zien dat het in goede buurten steeds beter gaat en dat slechtere wijken verder afglijden, en dat willen we niet.

Maatschappelijke ambities

We willen dat bewoners in de wijken waar het slecht gaat op een gelijkwaardige manier mee kunnen doen en dat alle kinderen gezond, veilig en met gelijke kansen opgroeien.

Maatschappelijke impact

We bespreken en onderzoeken of deze interventie een bijdrage levert aan het doorbreken van de trend en het realiseren van onze ambities.

Doelstellingen en criteria

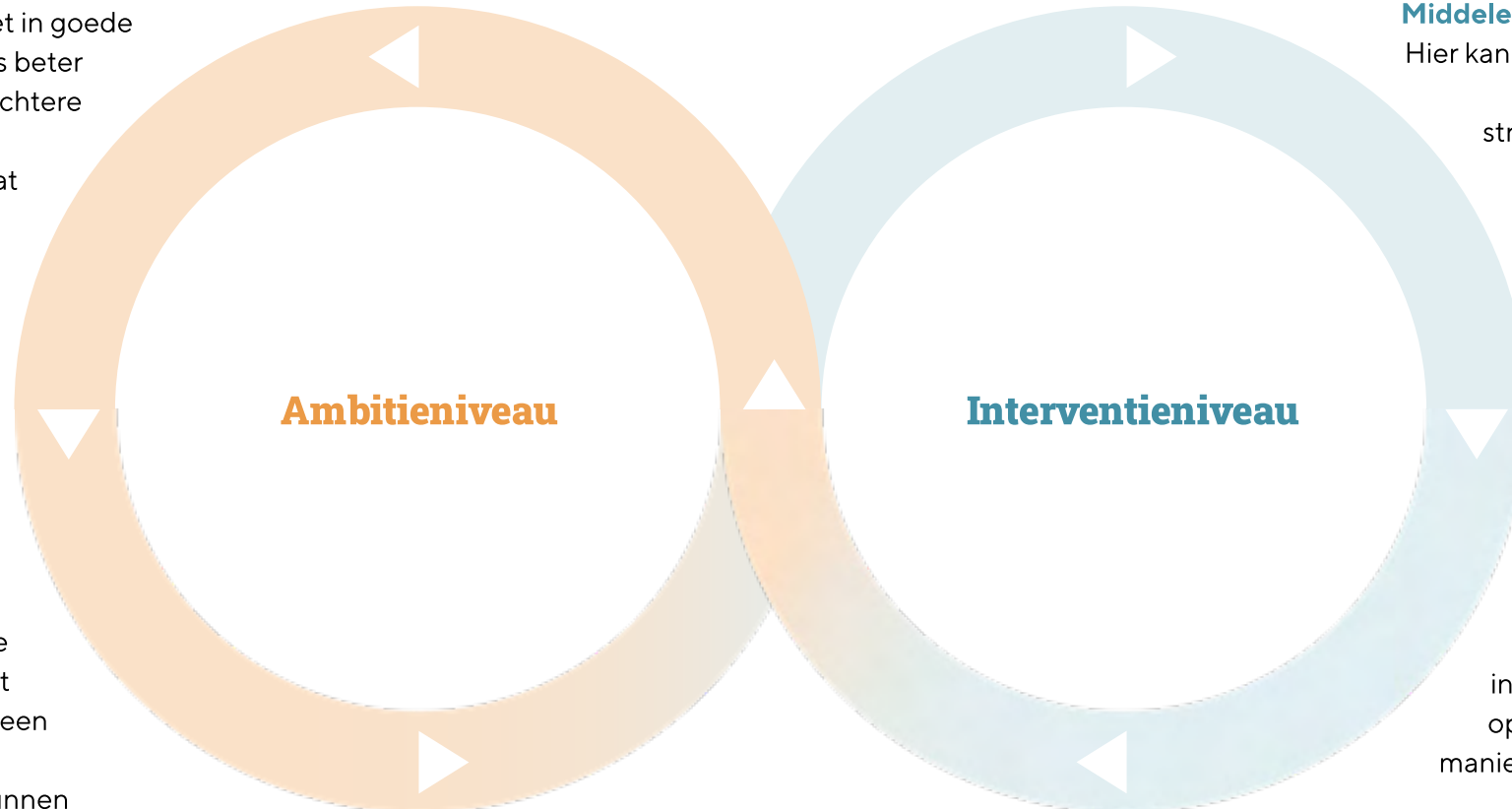
Nemen we als voorbeeld het thema Wonen als uitgangspunt, met als doel bijvoorbeeld dat meer inwoners toegang hebben tot een passende en betaalbare woning.

Middelen en activiteiten

Hier kan als voorbeeld de herinrichting van straten en de sloop en nieuwbouw van woningen in een bepaalde wijk worden genomen.

Prestaties

Hier monitoren we of de herinrichting en sloop op de afgesproken manier tot stand komt.



Ambitieniveau

Interventieniveau

Opgaven en doelen

Met 'Wijkvernieuwing op z'n Gronings' werken we samen in de wijken waar dat het hardst nodig is aan een gelijkere Groningen. De aanpak kent actiegerichte en samenhangende thema's: Leren, Werken, Wonen, Veilig zijn en Meedoen.

Resultaten

Hier monitoren we of de herinrichting of de sloop inderdaad zorgt voor verschillende typen betaalbare en duurzame woningen, waar meer groepen mensen fijn en energiezuinig kunnen wonen.

Meedoen

Voor dit traject zoeken we verbinding met bewoners en professionals in de wijk. Zij zijn de continue factor en de voelsprietten in de wijk. Met hen gaan we in gesprek over hun ervaringen en mogelijke oplossingen voor vraagstukken. Door het gesprek te blijven voeren, ontwikkelen we steeds meer een gezamenlijke taal en onderling begrip voor wat wel en niet kan. We sluiten hierbij aan bij de bestaande structuren in de wijken en stemmen af wie we verder kunnen betrekken.

Verschillen tussen wijken

We benadrukken dat we in sommige noordelijke wijken al langer werken aan wijkvernieuwing dan in andere wijken. Daar waar al uitvoeringsplannen zijn, kijken we in welke mate deze al gericht zijn op de gezamenlijke thema's van het NPLV. Daar sluiten we met ons proces op aan en zoeken gezamenlijk naar kansen voor verbetering. Daar waar de wijkvernieuwing nog start, vormt dit proces de basis van de monitoringsstructuur. We leveren maatwerk per wijk en ontwikkelen tegelijkertijd een gezamenlijke taal en manier van werken, zodat we van elkaar kunnen leren en elkaar steeds beter begrijpen.

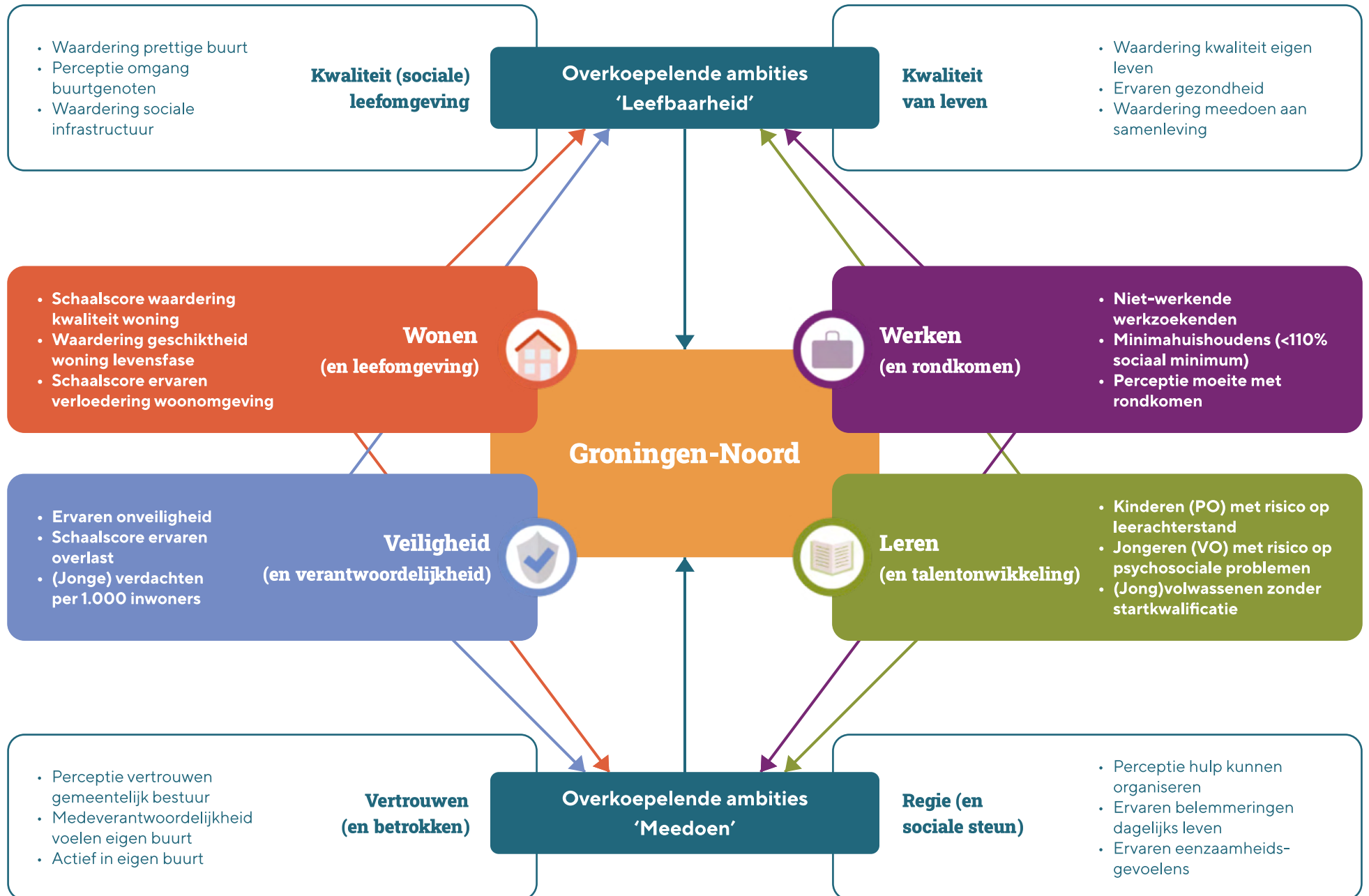
Wat meten we?

Om het 'goede gesprek' te kunnen voeren, maken we gebruik van beschikbare kennis en gegevens over de ambities en thema's uit 'Wijkvernieuwing op z'n Gronings' in de verschillende wijkvernieuwingswijken. Daarbinnen leggen we de focus op het meten van interventies. Dat betekent dat we op verschillende niveaus gebruik maken van data.

Ontwikkelingen in cijfers-ambitieniveau

We maken ontwikkelingen op de thema's cijfermatig inzichtelijk. Dat betekent dat we voor elk van de thema's kern-indicatoren benoemen en periodiek laten zien hoe de ontwikkeling in de wijken verloopt. Onderstaand schema geeft een globaal overzicht van de thema's en indicatoren.





Gezamenlijk bekijken we waar de thema's en indicatoren verdere verdieping nodig hebben. Natuurlijk sluiten we ook aan bij de gezamenlijke ontwikkeling van de landelijke monitor en kernindicatoren door gemeenten en departementen en het dashboard 'Zicht op wijken'.

Veel informatie vinden we al in de Basismonitor Groningen. Hierin zijn enquêtegegevens en data van verschillende partners in de maatschappelijke coalitie opgenomen. De basismonitor biedt verdiepende informatie over trends binnen de genoemde thema's en gebiedsgerichte informatie over wijken.

Ontwikkelingen in cijfers - interventieniveau

In Groningen hebben we een lange traditie van monitoren. Activiteiten en inspanningen worden gemeten door onder meer panelgesprekken, enquêtes en andere data. Voor de langjarige monitoringsstructuur willen we interventies in de wijken structureler gaan voorbereiden en volgen. Dat betekent dat we tijdens het proces om te komen tot interventies bespreken waarom we ze inzetten, wat ervoor nodig is en in welke mate ze bijdragen aan de doelen en ambities. Afhankelijk van de interventies en activiteiten bepalen we op welke manier we ze kunnen volgen. Daarbij is een mix van data en ervaringen en verhalen van inwoners en professionals het uitgangspunt.

Gesprekken over ervaringen

Gesprekken met inwoners en professionals zijn een belangrijk onderdeel van het monitoringsproces. Daarnaast verrijken we data met ervaringen en verhalen uit de praktijk. Hierdoor toetsen we (cijfermatige) bevindingen en werken we niet alleen aan de problemen van vandaag, maar kunnen we ook anticiperen op de problemen van de toekomst. Ook hier zoeken we de verbinding met

inwoners en professionals zodat monitoring niet los staat van de ontwikkelingen maar steeds meer onderdeel wordt van het proces van wijkvernieuwing. Zo krijgt de beleefde ervaring een duidelijke plek in het proces. We toetsen voortdurend wat de effecten zijn van onze acties en werken aan de inrichting van een gelijkwaardig en duurzaam proces.

Gelaagdheid

Belangrijk uitgangspunt voor het proces is dat we altijd zorgen voor eenvoudige en begrijpelijke toelichting op de stappen. Daar waar nodig maken we een verdiepingsslag met ondersteunende gegevens als aantallen en percentages. Dat betekent dat we zorgen voor een gelaagdheid in het proces:

- De eerste laag bestaat uit een eenvoudige, begrijpelijke, aansprekende toelichting op de cijfers en ervaringsverhalen van inwoners en coalitiepartners. Het gaat over de ervaren belemmeringen en problemen, interventies om dit op te lossen en over ontwikkelingen binnen de thema's/doelstellingen op wijkniveau.
- De tweede laag bestaat uit een verdieping met aanvullende cijfers die coalitiepartners nodig hebben om te kunnen (bij)sturen. De betreft inhoudelijke en financiële informatie over interventies en over ontwikkelingen op wijkniveau, organisatieniveau en op het overstijgende niveau van de wijkvernieuwing.
- De derde laag is de verantwoordingslaag voor het Rijk voor het Nationaal Programma Leefbaarheid en Veiligheid.

Procesontwikkeling monitoringsstructuur

Voor de ontwikkeling van de monitoringsstructuur komt een projectplan als onderdeel van het uitvoeringsplan (hoofdstuk 7). Ook hierbij gaan we in gesprek met coalitiepartners en met inwoners en professionals in de wijken zodat we de monitoringsstructuur verder kunnen concretiseren. Onderdeel van dit proces is de ontwikkeling van een gereedschapskist met verschillende tips ter ondersteuning. Nadrukkelijk niet bedoeld als extra verplichte administratie maar als handreiking om het proces vorm te geven. Zo kunnen we ervoor zorgen dat we steeds beter kunnen aantonen dat we de goede dingen doen, dat we ze goed doen en leren waar onze verbeterpunten zitten en/of extra inzet nodig is.



Hoofdstuk 5. De organisatie

De maatschappelijke coalitie bestaat uit verschillende partijen. Met elkaar kijken we hoe we het verschil kunnen maken. Dit doen we op verschillende niveaus.

De maatschappelijke coalitie (bestuurlijk)

Op bestuurlijk niveau is begin 2023 een maatschappelijke coalitie gevormd, bestaande uit onder andere bewoners, gemeente, woningcorporaties, politie, welzijn, werkgevers, onderwijs, kinderopvang en het Rijk. Deze partijen committeren zich de komende 15 à 20 jaar aan de ambities en opgaven voor Groningen-Noord. De maatschappelijke coalitie geeft sturing aan de gezamenlijke maatschappelijke opgaven. Onze monitoring helpt daarbij. Daarnaast is kennisdeling een belangrijk aandachtspunt zodat de deelnemers voeding krijgen over wat er speelt op de verschillende thema's. Op die manier kan de maatschappelijke coalitie waar nodig de plannen of de uitvoering bijsturen.

Het programmteam (uitvoerend)

Voor de uitvoering van het NPLV is een programmteam opgericht. Vanuit de maatschappelijke coalitie zijn professionals naar voren geschoven die deelnemen aan dit programmteam. Per inhoudelijk thema zijn minimaal twee professionals aan elkaar gekoppeld als trekker. Daarbij koppelen we inhoudelijke en praktische vakkennis aan beleidsmatige kennis om samen te kijken hoe we langdurige toegevoegde waarde kunnen creëren. Het programmteam faciliteert het kritische gesprek, bevordert kennisdeling en zorgt voor de uitvoering van de gezamenlijke acties van de maatschappelijke coalitie. Het programmteam is daarnaast ook, soms indirect, een belangrijke schakel naar de praktijk: de inwoners van de wijken zelf. De samenstelling van het programmteam is niet in beton gegoten. Het is een dynamisch team. Wat vandaag nodig is, kan morgen weer anders zijn. Met elkaar blijven we voortdurend kritisch kijken naar de samenstelling om de maatschappelijke coalitie zo optimaal mogelijk te ondersteunen.



Hoofdstuk 6. Financiën en capaciteit

Vanuit het NPLV worden de eerste drie jaar middelen beschikbaar gesteld om het gesprek te faciliteren en de organisatie voor het NPLV in Groningen-Noord neer te zetten: 0,5 miljoen euro per jaar. Er zijn echter geen aparte middelen verbonden aan de uitvoering.

Voor sommige projecten en kansen vanuit de maatschappelijke coalitie zal aanvullende financiering nodig zijn. Een deel van het benodigde geld zullen partners uit de maatschappelijke coalitie zelf moeten bijdragen. Zo is de huidige wijkvernieuwing ook gefinancierd. Daarnaast hebben we onze reguliere budgetten. Door te onderzoeken hoe we deze efficiënter in kunnen zetten, kunnen we hieruit een deel van onze ambities financieren. Voor de overige middelen gaan we op zoek naar externe bronnen om de gezamenlijke projecten en kansen mee te financieren.

Wat betreft de capaciteit is de basis op orde. Het programmabureau Wijkontwikkeling en Wijkvernieuwing vanuit de gemeente Groningen staat en hierin werken de partners uit de maatschappelijke coalitie al volop samen. Wijkvernieuwingprojecten hebben hier een plek gekregen en zijn qua capaciteit op volle sterkte. Voor de plus die we vanuit de maatschappelijke coalitie creëren, gaan we met elkaar op zoek naar aanvullende capaciteit.

Door samen te kijken naar financieringsconstructies en capaciteit zorgen we voor een duurzame en breed gedragen uitvoering van ons programma. De verschillende partners kunnen hier op hun eigen manier aan bijdragen. Dat zorgt voor een langjarig commitment van alle partijen waarop we de komende twintig jaar verder kunnen bouwen.



Hoofdstuk 7. Aan de slag

De basis van een breed gedragen samenwerking staat. Dit gebiedsplan geeft een beeld van de eerste stappen. Het komende half jaar gebruiken we om de maatschappelijke coalitie nog steviger neer te zetten. Niet alleen op papier maar ook door de noodzakelijke randvoorwaarden te scheppen en deze ook daadwerkelijk met elkaar te doorleven. Dit doen we op verschillende manieren:

✦ Uitvoeringsprogramma

Gezamenlijk stellen we een concreet uitvoeringsprogramma Groningen-Noord op voor de komende vier jaar. Een belangrijk aandachtspunt is het met elkaar scherp krijgen van de daarvoor benodigde middelen (geld, kennis en mensen). Daar maken we duidelijke afspraken over. Dit gebiedsplan vormt de basis voor het uitvoeringsprogramma.

✦ Monitoring

We willen de effecten van onze inspanningen meten. Om dit goed te doen gaan we met elkaar een concretiseringslag maken en de indicatoren voor het NPLV Groningen-Noord zoals beschreven verder uitwerken en aanvullen. Hiervoor maken we een projectplan dat onderdeel zal zijn van het uitvoeringsprogramma.

✦ Communicatie

In de maatschappelijke coalitie werken verschillende partijen samen: elk met hun eigen identiteit. Richting toekomst is het wenselijk om 'wijkvernieuwing op z'n Gronings' een duidelijker





profiel te geven. Zo kunnen we ons verhaal makkelijker en beter vertellen. In het uitvoeringsprogramma beschrijven we op welke manier we dit gaan doen.

✿ Jaarplanning

We brengen de maatschappelijke coalitie beter in positie door een jaarplanning te maken. Duidelijkheid vooraf zorgt ervoor dat we waar nodig beter kunnen plannen en anticiperen. De maatschappelijke coalitie komt jaarlijks minimaal drie keer bijeen. Deze momenten gebruiken we om met elkaar de koers scherp te houden. Ligt de focus bij iedereen nog op Groningen-Noord? Zijn we nog met de juiste dingen bezig? Wat loopt goed en waar hebben we nog keuzes te maken of moeten we bijsturen? Het voorgestelde proces bij de monitoringstructuur in hoofdstuk 4 helpt ons om de interventies en ambities met elkaar te blijven verbinden.

✿ Governance

De diverse partners van de coalitie komen elkaar in verschillende structuren al tegen. Het NPLV heeft de maatschappelijke coalitie en een bijbehorend programmateam. Maar de reguliere afstemming vindt ook grotendeels plaats binnen de bestaande structuren. Zowel bestuurlijk als ook op management en uitvoerend niveau. Het lijkt logisch daarbij aan te haken. Daardoor versterken we de bestaande structuur in plaats van parallel een volledig nieuwe structuur op te bouwen. Met elkaar maken we duidelijke keuzes op welke manier we deze structuur de komende jaren daadwerkelijk gaan vormgeven.

✿ Ervaringskennis

Bewoners zijn het middelpunt bij onze aanpak. Maar wat betekent dat precies? Op dit moment zitten twee vertegenwoordigers van bewoners in de maatschappelijke coalitie. In de uitwerking van



groepen in de wijken en buurten verder in gesprek. Samen bepalen we waar en wanneer hun advies, ervaring en inzet het meest effectief is. Zowel in de uitvoeringspraktijk maar ook om samen van de interventies te leren (hoofdstuk 4). En we bekijken wat er nodig is om dit binnen de maatschappelijke coalitie goed vorm te geven.

✿ Kennisuitwisseling

De kracht van de coalitie ligt in de samenwerking; de kruisbestuiving tussen de verschillende thema's. Daar liggen de koppelkansen. Dat betekent dat we vraagstukken vanuit verschillende invalshoeken bekijken. Om dat te leren volgen de bestuurders uit de maatschappelijke coalitie op dit moment de leergang wijkontwikkeling. Hierin krijgen zij in tien modules nieuwe inhoudelijke vakkennis over wijkvernieuwing, buurtbewoners, participatie, verschillende krachtenvelden en specifieke sociale en ruimtelijke vraagstukken van Groningen. Ook in het programmateam kijken we naar nieuwe mogelijkheden om van elkaar te leren. Daarnaast blijven we regelmatig wijkbezoeken voor bestuurders organiseren om zichtbaar te zijn in de wijken en in gesprek te blijven met bewoners.

✿ Verstevigen programmateam

De komende periode zal de rol van het programmateam verder groeien. Om de dagelijkse uitvoering en aansturing stevig neer te zetten, is meer slagkracht nodig. Dat vraagt om een kernteam met een stevige programmaleider die het totale proces kan aansturen en ervoor zorgt dat resultaten worden behaald. Iemand die vanuit een onafhankelijke rol de kar in beweging kan krijgen. En die een schakel vormt tussen het programmateam en de maatschappelijke coalitie. Zeker in het komende jaar is dit nodig om alles goed op de rit te krijgen. Daarnaast moet er voldoende capaciteit beschikbaar zijn binnen het (kern)programmateam. Enerzijds om een duidelijke koppeling en vertaalslag te maken naar de verschillende wijken. Anderzijds om op alle thema's coördinatoren te hebben die vanuit het programmateam de verschillende partners in de netwerken zorgvuldig aanhaken bij de processen. Om dit goed te doen, is het van belang dat het programmateam haar rol onafhankelijk kan invullen. De maatschappelijke coalitie besluit komende periode op welke manier zij hier invulling aan gaat geven.

✿ Verstevigen maatschappelijke coalitie

De maatschappelijke coalitie is nog niet compleet. Op dit moment zijn er veel deelnemers vanuit de gemeente. Ook ontbreken bepaalde partijen, zoals de zorgsector, ondernemers en werkgevers. Daarnaast zijn er partijen die hebben aangegeven graag mee te willen doen. Het uitgangspunt is een brede coalitie die in evenwicht is. Dat betekent dat we ons bij elke nieuwe partner afvragen: waarom kan juist deze partij het verschil maken? Deelname aan de maatschappelijke coalitie is meer dan alleen voor de Bühne. Het vraagt om een daadwerkelijke bijdrage: financieel, qua capaciteit of op een andere manier. Om de coalitie verder te verbreden gaan we ook zelf actief nieuwe partijen benaderen.

✿ **Aandacht voor zorg, sport & gezondheid**

Vanuit de maatschappelijke coalitie signaleren we met elkaar dat leren, werken, wonen, veiligheid en meedoen een belangrijke plek hebben in onze plannen maar dat de specifieke aandacht voor zorg, sport en gezondheid nog verder uitgewerkt moet worden. Hiermee verstevigen we de verbinding tussen de sociale, economische en fysieke ontwikkelingen. We onderzoeken op welke manier we de leefomgeving voor de inwoners van de noordelijke wijken gezonder kunnen maken. Maar we zien ook aanvullende koppelkansen met sportverenigingen, tussen gezondheid en werkgelegenheid of met de Beweegalliantie. De komende periode gaan we aan de slag om nieuwe partners uit deze sector te betrekken, om samen met hen deze plannen verder uit te werken.

Colofon

Vormgeving

Yibin

Fotografie

Chico Bolt

Reyer Boxem

Wendy Bruins

Frans Geubel

Danny Hoffmann

Nienke Maat

Henk Tammens





Groningen, november 2023